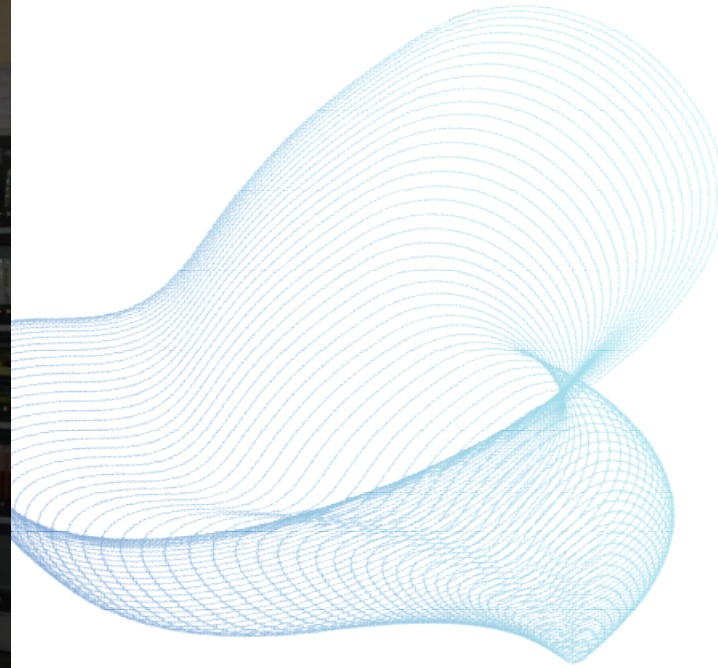




സ്വാഗതം



കേരള സംസ്ഥാന ജൈവവൈവിധ്യ ബോർഡ്

പി.ബി.ആർ. രണ്ടാം ഭാഗം തയ്യാറാക്കൽ

വീവരശേഖരണ ഘോരങ്ങൾ



വിവരശേഖരണ ഫോറങ്ങൾ

ഒരു പഞ്ചായത്ത്/ മുനിസിപ്പാലിറ്റി/ കോർപ്പറേഷനിൽ പി.ബി.ആർ. തയ്യാറാക്കുന്ന തിന് 2 പ്രധാന ഭാഗങ്ങളിലായി 45 വിവിധ തരം ഫോറങ്ങളാണുള്ളത്. അവയെ 27 ഫോറങ്ങളായി രണ്ടാം ഭാഗത്തിൽ പുനക്രമീകരിച്ച് ലഘൂകരിച്ചിട്ടുണ്ട്.

ഭാഗം - I

പഠനപ്രദേശത്തെ സംബന്ധിച്ച വിവരങ്ങൾ രേഖപ്പെടുത്താനുള്ള 6 തരം ഫോറങ്ങൾ (1.1 മുതൽ 1.6 വരെ)

ഭാഗം - II

ജൈവവൈവിധ്യ ഫോറങ്ങൾ ഒന്നാം ഭാഗത്തിൽ അഞ്ച് ഉപവിഭാഗങ്ങളിലുണ്ടായിരുന്ന ഫോറങ്ങൾ മൂന്ന് ഉപവിഭാഗങ്ങളിലായി രണ്ടാം ഭാഗത്തിൽ ഉൾപ്പെടുത്തിയിരിക്കുന്നു.

വിവരശേഖരണ ഘോരങ്ങൾ

ഒന്നാം ഉപവിഭാഗം

2.1 **കാർഷിക ജൈവവൈവിധ്യം** (Agro biodiversity) സംബന്ധിച്ച വിവരങ്ങൾ രേഖപ്പെടുത്തുവാനുള്ള 10 തരം ഘോരങ്ങൾ (2.1.1 മുതൽ 2.1.10 വരെ).

മൂന്നാം ഉപവിഭാഗം

2.3. **ആവാസവ്യവസ്ഥാവൈവിധ്യം** (Ecosystem Diversity) സംബന്ധിച്ച വിവരങ്ങൾ ശേഖരിക്കാനുള്ള ഒരു ഘോരം.

രണ്ടാം ഉപവിഭാഗം

2.2. **കാർഷികേതര ജൈവവൈവിധ്യം** (Biodiversity in other human inhabited landscapes) സംബന്ധിച്ച വിവരങ്ങൾ രേഖപ്പെടുത്തുവാനുള്ള 9 തരം ഘോരങ്ങൾ (2.2.1 മുതൽ 2.2.9 വരെ)

നാലാം ഉപവിഭാഗം

2.4. **പൂർവ്വാനുമതിപത്രം** (Prior Informed Consent – PIC) പരമ്പരാഗത അറിവുടമകളിൽ നിന്നും ലഭ്യമാകുന്ന അറിവുകൾ പി.ബി.ആറിൽ രേഖപ്പെടുത്തുവാനുള്ള ഘോരം

1.1 പഞ്ചായത്ത്/മുനിസിപ്പാലിറ്റി/നഗരസഭ എന്നിവ സംബന്ധിച്ച വിശദാംശങ്ങൾ

1	പഞ്ചായത്തിന്റെ/മുനിസിപ്പാലിറ്റിയുടെ/നഗരസഭയുടെ പേര്	
2	ഉൾപ്പെടുന്ന വില്ലേജുകളുടെ എണ്ണം, പേര്	
3	താലൂക്ക്	
4	ജില്ല	
5	ഭൂവിസ്തൃതി (ച.കി.)	
6	ജനസംഖ്യ	
	സ്ത്രീകൾ	
	പുരുഷന്മാർ	
	ട്രാൻസ്ജെൻഡറുകൾ	
6 (1)	കാണപ്പെടുന്ന ഗോത്രവർഗ്ഗ വിഭാഗങ്ങൾ	
	ഒരോ ഗോത്ര വിഭാഗങ്ങളുടെയും ആകെ ജനസംഖ്യ	
6 (2)	സ്ത്രീകൾ	
	പുരുഷന്മാർ	
	ട്രാൻസ്ജെൻഡറുകൾ	
	കുടുംബങ്ങളുടെ എണ്ണം	
	കാണപ്പെടുന്ന സ്ഥലങ്ങൾ/ഊരുകൾ	
7	സെൻസസ് ടൗൺ മാപ്പിംഗിൽ ഉൾപ്പെട്ട പ്രദേശമാണോ? (ഗ്രാമപഞ്ചായത്തുകൾക്ക് മാത്രം ബാധകം)*	
8	2018 ലെ പ്രളയബാധിത വില്ലേജുകൾ ഉൾപ്പെടുന്നുണ്ടോ? ഉണ്ടെങ്കിൽ അവ ഏതെല്ലാം?	
9	ഭൂപ്രകൃതിയും ആവാസ കേന്ദ്രവും (തീരപ്രദേശമുണ്ടെങ്കിൽ പ്രത്യേകം സൂചിപ്പിക്കുക)*	
10	കാലാവസ്ഥ (വർഷപാതം, താപനില, മറ്റു കാലാവസ്ഥാ ഘടകങ്ങൾ) (പൊതുവായ അവസ്ഥ)	
	കഴിഞ്ഞ 5-10 വർഷക്കാലയളവിൽ കാലാവസ്ഥയിലുണ്ടായിട്ടുള്ള പ്രകടമായ മാറ്റങ്ങൾ	

11	ഭൂവിനിയോഗം (വില്ലേജുകളിൽ 9 ഇനം ഭൂവിനിയോഗ തരംതിരിവ് രേഖ ലഭ്യമാണ്).	
12	കാലാവസ്ഥാ വ്യതിയാനം മൂലമുള്ള ദുരന്തസാധ്യതാ മേഖലകൾ സംബന്ധിക്കുന്ന വിവരങ്ങൾ (ദുരന്തനിവാരണ അതോറിറ്റി ദുരന്തസാധ്യതാ പ്രദേശങ്ങളായി പട്ടികപ്പെടുത്തിയിട്ടുള്ള മേഖലകൾ) (ഉദാ: പ്രളയം, ഉരുൾപ്പൊട്ടൽ, മണ്ണിടിച്ചിൽ, കടൽകേടാടം, തുടങ്ങിയവ)	
13	ബോർഡിന്റെ നേതൃത്വത്തിൽ ജനകീയ ജൈവവൈവിധ്യ രജിസ്റ്റർ (ആദ്യ ഭാഗം) തയ്യാറാക്കിയ തീയതിയും മാസവും വർഷവും	
14	താഴെപ്പറയുന്ന സംരക്ഷിത മേഖലകളിൽ ഉൾപ്പെടുന്ന പ്രദേശങ്ങൾ ഉണ്ടോ? ഉണ്ടെങ്കിൽ പ്രസ്തുത പ്രദേശങ്ങളുടെ വിസ്തൃതിയുൾപ്പെടെയുള്ള വിശദാംശങ്ങൾ	
	1. സംരക്ഷിത വനം	
	2. രാസർ സൈറ്റുകൾ	
	3. തീരദേശ പരിപാലന പ്രദേശം	
	4. കമ്മ്യൂണിറ്റി റിസർവ്വുകൾ	
	5. പരിസ്ഥിതി ലോല മേഖലകൾ	
	6. കരുതൽ മേഖല	
7. മറ്റു സംരക്ഷിത പ്രദേശങ്ങൾ (ഉദാ:- ജൈവവൈവിധ്യ പൈതൃക കേന്ദ്രങ്ങൾ, പ്രാദേശിക ജൈവവൈവിധ്യ പൈതൃക കേന്ദ്രങ്ങൾ, ജൈവവൈവിധ്യ പാർക്കുകൾ, കൊറ്റില്ലങ്ങൾ, തുടങ്ങിയവ)		
15	ജനവാസമേഖല/ കൃഷിയിടങ്ങളിൽ വന്യജീവികളുടെ പ്രവേശനമുണ്ടോ? ഉണ്ടെങ്കിൽ ഏവ?	



1.2 പഠനപ്രദേശത്തെ താമസക്കാരായ വൈദ്യന്മാർ, ഹക്കിമുകൾ, പാരമ്പര്യ ചികിത്സകർ (മനുഷ്യനും വളർത്തുമൃഗങ്ങൾക്കും) എന്നിവരെ സംബന്ധിക്കുന്ന വിവരങ്ങളും അവർ തദ്ദേശ സ്വയംഭരണ സ്ഥാപനത്തിന്റെ അതിർത്തിക്കുള്ളിലുള്ള ജൈവവിഭവങ്ങളാണോ ഉപയോഗപ്പെടുത്തുന്നത് എന്നത് സംബന്ധിക്കുന്ന വിവരങ്ങളും.

1	പേര് വയസ്സ് ലിംഗം ഔദ്യോഗിക പദവി (ഉണ്ടെങ്കിൽ) വിലാസം	
	പ്രാവീണ്യം നേടിയ മേഖല	
	അറിവിന്റെ ഉറവിടം	
	ശേഖരിക്കുന്ന ജൈവ വിഭവങ്ങൾ ഏവ, അവയുടെ ലഭ്യത	
	ജൈവവിഭവം ശേഖരിക്കുന്ന സ്ഥലം സ്വയംഭരണസ്ഥാപനത്തിനകത്ത് / പുറത്ത് (പുറത്തു നിന്നാണെങ്കിൽ എവിടെ നിന്നാണെന്ന് വ്യക്തമാക്കുക)	
	ആവശ്യമായ ജൈവവിഭവങ്ങൾ സ്വയം കൃഷിചെയ്യുന്നുണ്ടോ? (ഉണ്ടെങ്കിൽ, അവ ഏതെല്ലാം, കൃഷി ചെയ്യുന്ന പ്രദേശത്തിന്റെ വിസ്തൃതി എന്നിവ വിശദമാക്കുക.)	
	പ്രസ്തുത ജൈവവിഭവങ്ങളുടെ ഉപയോഗത്തിലും, ബന്ധപ്പെട്ട അറിവുകൾ നില നിർത്തുന്നതിലും നേരിടുന്ന വെല്ലുവിളികൾ	

1.3 കൃഷി, മത്സ്യസമ്പത്ത്, വനം എന്നിവയുമായി ബന്ധപ്പെട്ട ജൈവവൈവിധ്യത്തെ സംബന്ധിക്കുന്ന നാട്ടറിവുകൾ സൂക്ഷിക്കുന്ന ആളുകളെക്കുറിച്ചുള്ള വിവരങ്ങൾ.

1	പേര് വയസ്സ് ലിംഗം ഔദ്യോഗിക പദവി (ഉണ്ടെങ്കിൽ) വിലാസം	
	പ്രാവീണ്യം നേടിയ മേഖല	
	അറിവിന്റെ ഉറവിടം	
	ശേഖരിക്കുന്ന ജൈവ വിഭവങ്ങൾ ഏവ, അവയുടെ ലഭ്യത	
	ജൈവവിഭവം ശേഖരിക്കുന്ന സ്ഥലം സ്വയംഭരണസ്ഥാപനത്തിനകത്ത് / പുറത്ത് (പുറത്തു നിന്നാണെങ്കിൽ എവിടെ നിന്നാണെന്ന് വ്യക്തമാക്കുക)	
	ആവശ്യമായ ജൈവവിഭവങ്ങൾ സ്വയം കൃഷിചെയ്യുന്നുണ്ടോ? (ഉണ്ടെങ്കിൽ, അവ ഏതെല്ലാം, കൃഷി ചെയ്യുന്ന പ്രദേശത്തിന്റെ വിസ്തൃതി എന്നിവ വിശദമാക്കുക.)	
	പ്രസ്തുത ജൈവവിഭവങ്ങളുടെ ഉപയോഗത്തിലും, ബന്ധപ്പെട്ട അറിവുകൾ നില നിർത്തുന്നതിലും നേരിടുന്ന വെല്ലുവിളികൾ	



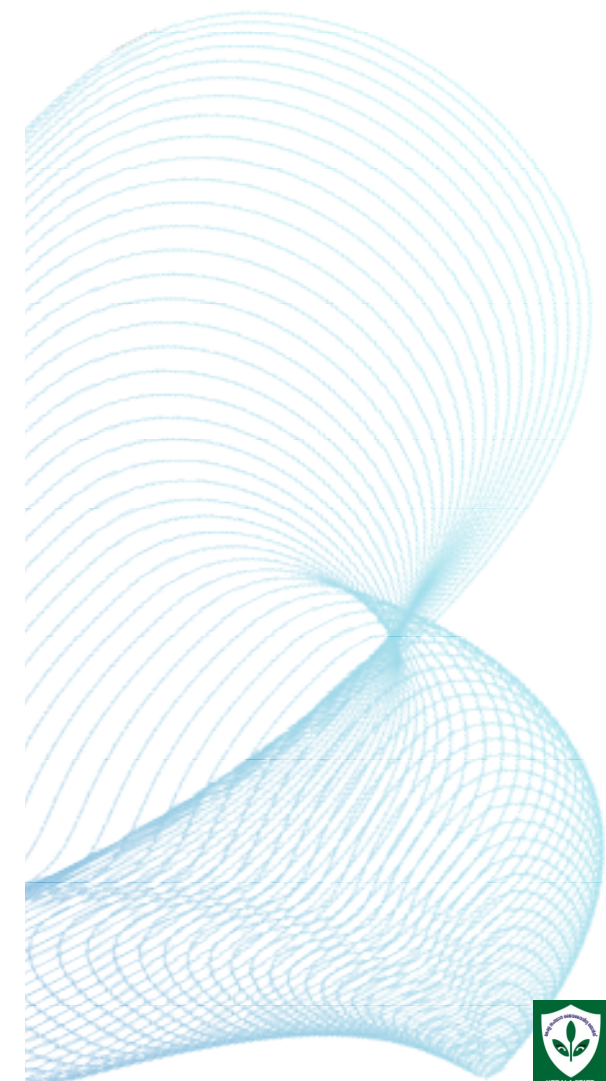
1.4 ആചാരാനുഷ്ഠാനങ്ങൾ, പരമ്പരാഗത കലാരൂപങ്ങൾ എന്നിവയുമായി ബന്ധപ്പെട്ട് ഉപയോഗിച്ചുവരുന്ന ജൈവവൈവിധ്യത്തെ സംബന്ധിക്കുന്ന നാട്ടറിവുകൾ സൂക്ഷിക്കുന്ന ആളുകളെക്കുറിച്ചുള്ള വിവരങ്ങൾ.

1	<p>പേര് വയസ്സ് ലിംഗം ഔദ്യോഗിക പദവി (ഉണ്ടെങ്കിൽ) വിലാസം</p>	
	<p>ജൈവവൈവിധ്യം ഉപയോഗിക്കുന്ന ആചാരാനുഷ്ഠാനങ്ങൾ (ഉദാ: കളമെഴുത്ത്, മതപരമായ അനുഷ്ഠാനങ്ങൾക്കായി ഉപയോഗിക്കുന്നവ (ഓടപ്പൂവ്), തുടങ്ങിയവ)</p>	
	<p>പരമ്പരാഗത കലാരൂപങ്ങൾ (തെയ്യം, പടയണി, കഥകളി തുടങ്ങിയവ)</p>	
	<p>അറിവിന്റെ ഉറവിടം</p>	
	<p>ശേഖരിക്കുന്ന ജൈവ വിഭവങ്ങൾ ഏവ, അവയുടെ ലഭ്യത</p>	
	<p>ജൈവവിഭവം ശേഖരിക്കുന്ന സ്ഥലം സ്വയംഭരണസ്ഥാപനത്തിനകത്ത് / പുറത്ത് (പുറത്തു നിന്നാണെങ്കിൽ എവിടെ നിന്നാണെന്ന് വ്യക്തമാക്കുക)</p>	
	<p>ആചാരാനുഷ്ഠാനങ്ങളിൽ/ പരമ്പരാഗത കലാരൂപങ്ങളിൽ പ്രസ്തുത ജൈവവിഭവങ്ങളുടെ ഉപയോഗരീതി</p>	
	<p>പ്രസ്തുത ജൈവവിഭവങ്ങളുടെ ഉപയോഗത്തിലും, ബന്ധപ്പെട്ട അറിവുകൾ നിലനിർത്തുന്നതിലും നേരിടുന്ന വെല്ലുവിളികൾ</p>	



1.5 ജൈവവിഭവ ശേഖരണത്തെ സംബന്ധിച്ച വിവരങ്ങൾ
(എ) വാണിജ്യാടിസ്ഥാനത്തിലുള്ള ഉപയോഗം സംബന്ധിച്ച്

1	വ്യക്തി/സ്ഥാപനം/കമ്പനി മുതലായവയുടെ പേരും വിലാസവും					
2	വ്യക്തികൾ / ഇടനിലക്കാർ വാണിജ്യാവശ്യത്തിനായി ശേഖരിക്കുന്ന ജൈവവിഭവങ്ങൾ സംബന്ധിക്കുന്ന വിവരങ്ങൾ	ജൈവ വിഭവങ്ങൾ	ഏകദേശ അളവ്/ എണ്ണം	ശേഖരിക്കുന്ന ഭാഗം	ശേഖരിക്കുന്ന സ്ഥലം	
					തദ്ദേശസ്ഥാപനത്തിനകത്ത് (സ്ഥലം വ്യക്തമാക്കുക)	തദ്ദേശസ്ഥാപനത്തിനു പുറത്തു നിന്നും (സ്ഥലം വ്യക്തമാക്കുക)
3	വാണിജ്യാവശ്യത്തിനായി വിവിധ സ്ഥാപനങ്ങൾ ശേഖരിക്കുന്ന ജൈവവിഭവങ്ങൾ സംബന്ധിക്കുന്ന വിവരങ്ങൾ	ജൈവ വിഭവങ്ങൾ	ഏകദേശ അളവ്/ എണ്ണം	ശേഖരിക്കുന്ന ഭാഗം	ശേഖരിക്കുന്ന സ്ഥലം	
					തദ്ദേശസ്ഥാപനത്തിനകത്ത് (സ്ഥലം വ്യക്തമാക്കുക)	തദ്ദേശസ്ഥാപനത്തിനു പുറത്തു നിന്നും (സ്ഥലം വ്യക്തമാക്കുക)
4	വാണിജ്യാവശ്യത്തിനായി വിവിധ കമ്പനികൾ/ ഫാക്ടറികൾ ശേഖരിക്കുന്ന ജൈവവിഭവങ്ങൾ സംബന്ധിക്കുന്ന വിവരങ്ങൾ	ജൈവ വിഭവങ്ങൾ	ഏകദേശ അളവ്/ എണ്ണം	ശേഖരിക്കുന്ന ഭാഗം	ശേഖരിക്കുന്ന സ്ഥലം	
					തദ്ദേശസ്ഥാപനത്തിനകത്ത് (സ്ഥലം വ്യക്തമാക്കുക)	തദ്ദേശസ്ഥാപനത്തിനു പുറത്തു നിന്നും (സ്ഥലം വ്യക്തമാക്കുക)



1.5 ജൈവവിഭവ ശേഖരണത്തെ സംബന്ധിച്ച വിവരങ്ങൾ
 (ബി) വാണിജ്യേതര ഉപയോഗം സംബന്ധിച്ച്

1	വ്യക്തിയുടെ പേരും വിലാസവും					
2	വ്യക്തികൾ വാണിജ്യേതരാവശ്യത്തിനായി ശേഖരിക്കുന്ന ജൈവവിഭവങ്ങൾ സംബന്ധിക്കുന്ന വിവരങ്ങൾ	ജൈവവിഭവങ്ങൾ	ഏകദേശ അളവ്/എണ്ണം	ശേഖരിക്കുന്ന ഭാഗം	ശേഖരിക്കുന്ന സ്ഥലം	
					തദ്ദേശസ്ഥാപനത്തിനകത്ത് (സ്ഥലം വ്യക്തമാക്കുക)	തദ്ദേശസ്ഥാപനത്തിനു പുറത്തു നിന്നും (സ്ഥലം വ്യക്തമാക്കുക)

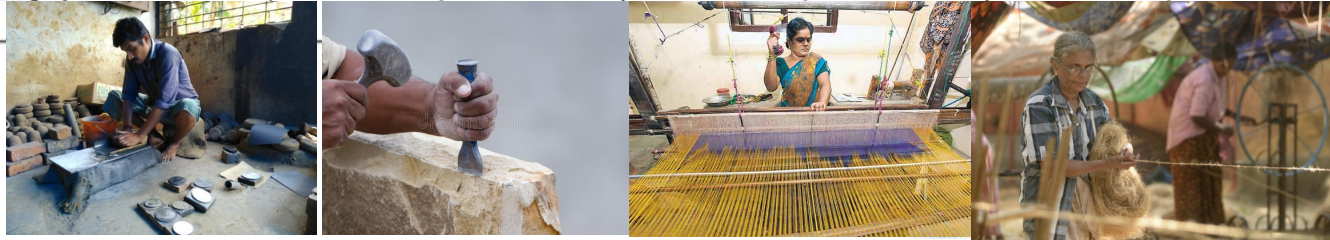


1.6 ജനപഥം (Peoplescape) (പരമ്പരാഗതമായി ജൈവവിഭവങ്ങളെ ആശ്രയിച്ച് ജീവനോപാധി നടത്തുന്ന ജനവിഭാഗങ്ങൾ)

1	2	3	4	5	6	7	8
പരമ്പരാഗത രീതിയിൽ കൂലത്തൊഴിലുകൾ ചെയ്യുന്ന വിവിധ ജനവിഭാഗങ്ങളും, പ്രധാന ജീവനോപാധിയും	ഏകദേശ ജനസംഖ്യയും, കുടുംബങ്ങളുടെ എണ്ണവും	അനുബന്ധ തൊഴിലുകൾ	ഉപജീവനത്തിനായി ആശ്രയിക്കുന്ന ഭൂരൂപം	പ്രധാനമായും ആശ്രയിക്കുന്ന വിഭവങ്ങളും അവയുടെ ലഭ്യതാകാലവും	ഭൂരൂപ പരിപാലന രീതികൾ	വിഭവപരിപാലന രീതികൾ	സാമൂഹ്യവസ്ഥ (സാമൂഹികവും സാമ്പത്തികവുമായ സ്ഥിതിയും ജീവിതനിലവാരവും)
പരമ്പരാഗത രീതിയിൽ കൃഷി ചെയ്യുന്നവർ							
പരമ്പരാഗത രീതിയിൽ മത്സ്യബന്ധനം നടത്തുന്നവർ							
പരമ്പരാഗത രീതിയിൽ തെങ്ങ്/ പന കയറ്റം നടത്തുന്നവർ							
പരമ്പരാഗത രീതിയിൽ കള്ളി ചെടൽ നടത്തുന്നവർ							
പരമ്പരാഗത രീതിയിൽ കളി മണിപാത്ര നിർമ്മാണം നടത്തുന്നവർ							



പരമ്പരാഗത കൽപ്പണിക്കാർ, മരപ്പണിക്കാർ,							
പരമ്പരാഗത രീതിയിൽ തഴ, ഈറ്റ, മുള എന്നിവകൊണ്ടുള്ള ഉൽപ്പന്നങ്ങൾ ഉണ്ടാക്കുന്നവർ							
പരമ്പരാഗത രീതിയിൽ തടി യേതര വനവിഭവങ്ങൾ ശേഖരിക്കുന്നവർ							
പരമ്പരാഗത നെയ്ത്തുകാർ							
പരമ്പരാഗത രീതിയിൽ കയർ നിർമ്മാണം നടത്തുന്നവർ							
മറ്റു വിഭാഗങ്ങൾ (മേൽവിഭാഗങ്ങളിൽപ്പെടാത്ത ഏതെങ്കിലും ഉണ്ടാക്കൽ. ഉദാ: ആറന്മുള കണ്ണാടി ഉണ്ടാക്കുന്നവർ, ചക്കിലാട്ടുന്നവർ, പരമ്പരാഗതമായി വാദ്യോപകരണങ്ങൾ, നെല്ലിപ്പലക, ഓടപ്പൂവ് തുടങ്ങിയവ നിർമ്മിക്കുന്നവർ							



ഉപവിഭാഗം

2.1. കാർഷിക ജൈവവൈവിധ്യം (ഫോറങ്ങൾ 2.1.1. മുതൽ 2.1.10. വരെ)

2.1. കാർഷിക ജൈവവൈവിധ്യം

2.1.1 കാർഷിക വിളകൾ: ധാന്യങ്ങൾ/ എണ്ണക്കുരുവിള/നാണുവിള/കിഴങ്ങുവർഗ്ഗങ്ങൾ/പച്ചക്കറി കൾ/പയറുവർഗ്ഗങ്ങൾ/സുഗന്ധദ്രവ്യങ്ങൾ (ഒന്നാം ഭാഗത്തിൽ ഉൾപ്പെടുത്താത്ത അധികവിവരങ്ങൾ കൂട്ടിച്ചേർക്കേണ്ടതാണ്)

		ഉദാഹരണം
1	വിള	നെല്ല്
2	ശാസ്ത്രീയ നാമം	<i>Oryza sativa</i> L.
3	പ്രാദേശിക ഇനം	വെളിയൻ
4	ഇനം - നാടൻ/സങ്കരം	നാടൻ
5	കാലാവസ്ഥാ വ്യതിയാനം മൂലം കൃഷിയിലുണ്ടായിട്ടുള്ള മാറ്റങ്ങൾ	വിളവ് കുറയുന്നു, കൊയ്ത്തുകാലത്തിലെ മാറ്റം, രോഗബാധ, കൃഷിയിടത്തിലുണ്ടായ മാറ്റങ്ങൾ, തുടങ്ങിയവ
6	കാലാവസ്ഥാ വ്യതിയാനത്തെ അതിജീവിക്കുന്ന ഇനമാണോ എന്ന് വ്യക്തമാക്കുക (വെള്ളപ്പൊക്കം, വരൾച്ച ഉൾപ്പെടെയുള്ള കാലാവസ്ഥാ മാറ്റങ്ങൾ)	
7	കൃഷിയിടത്തിന്റെ ഏകദേശ വിസ്തൃതി	2 ഏക്കർ
8	പ്രാദേശിക അവസ്ഥ	മുൻപ് (കാലയളവ്)
		വ്യാപകമായി കൃഷിചെയ്തിരുന്നു
		നിലവിൽ (കാലയളവ്)
		പരിമിതമായി കൃഷിചെയ്യപ്പെടുന്നു
9	പ്രത്യേക സ്വഭാവവിശേഷങ്ങൾ	ചുവന്നതും വെളുത്തതുമായി കാണപ്പെടുന്ന അതി. നെല്ല് വലിപ്പവും ചോറിന് ഉറപ്പും കൂടുതൽ
10	കൃഷിക്കാലം (മാസം/ങ്ങൾ (ഉദാ: ആഗസ്റ്റ്-സെപ്തംബർ)	6 മാസം മുപ്പ് - ചിങ്ങം-മകരം
11	ഉപയോഗങ്ങൾ	ചോറിന് ഉത്തമം നല്ല അവിൽ നീളവും ഉറപ്പും കൂടിയ വൈക്കോൽ പുരമേയാനും കാലിത്തീറ്റയായും ഉപയോഗിക്കുന്നു.
12	ബന്ധപ്പെട്ട നാട്ടറിവ്	അധികം വളപ്രയോഗം ആവശ്യമില്ല. രാസവളപ്രയോഗം തീരെയില്ല. രോഗപ്രതിരോധശേഷി കൂടുതൽ. കന്നുകാലികൾക്ക് ഇഷ്ടമുള്ള വൈക്കോൽ, ഉറപ്പും സ്വാദുമുള്ള ചോറ്.
13	വിത്തിന്റെ/ചെടിയുടെ ഉറവിടം	പ്രാദേശികം
14	നാട്ടറിവ് നൽകിയ വ്യക്തി/വിഭാഗം. (മേൽവിലാസമുൾപ്പെടെ)	ഏലമ്മ അഗസ്ത്യൻ, മാനന്തവാടി
15	ഉപഭോക്താക്കൾ	പ്രാദേശികം
		പുറമേയുള്ളവർ
		പ്രാദേശികം



2.1.2 പഴവർഗ്ഗവിളകൾ (ഒന്നാം ഭാഗത്തിൽ ഉൾപ്പെടുത്താത്ത അധിക വിവരങ്ങൾ കൂട്ടിച്ചേർക്കേണ്ടതാണ്)

		ഉദാഹരണം	
1	ചെടിയിനം (മരം, കുറ്റിച്ചെടി, ഓഷധി, വള്ളിച്ചെടി)	ഓഷധി	
2	ശാസ്ത്രീയ നാമം	<i>Ananas comosus</i> (L). Merr.	
3	പ്രാദേശിക നാമം	കൈതച്ചക്ക/മുണ്ടച്ചക്ക	
4	ഇനം	നാടൻ	
5	കാലാവസ്ഥാ വ്യതിയാനം മൂലം കൃഷിയിലുണ്ടായിട്ടുള്ള മാറ്റങ്ങൾ		
6	കാലാവസ്ഥാ വ്യതിയാനത്തെ അതിജീവിക്കുന്ന ഇനമാണോ എന്ന് വ്യക്തമാക്കുക (വെള്ളപ്പൊക്കം, വരൾച്ച ഉൾപ്പെടെയുള്ള കാലാവസ്ഥാ മാറ്റങ്ങൾ)		
7	പ്രാദേശിക അവസ്ഥ	മുൻപ് (കാലയളവ്)	കുറവ്
		നിലവിൽ (കാലയളവ്)	ധാരളം - വാണിജ്യാടിസ്ഥാനത്തിൽ കൃഷി ചെയ്യുന്നു
8	വിത്തിന്റെ/ചെടിയുടെ ഉറവിടം	പ്രാദേശികം	
9	കായ്ഫല കാലം (മാസം/ങ്ങൾ)	ജനുവരി-മെയ്	
10	ബന്ധപ്പെട്ട നാട്ടറിവ്	ദഹനശക്തി കൂട്ടുന്ന ഫലം. തൊണ്ട വീക്കത്തിന് ഇതിന്റെ ഇലയുടെ നീരൊടുത്ത് കൽക്കണ്ടം കൂട്ടി കഴിച്ചാൽ മതി. ഗർഭകാലത്തിന്റെ ആദ്യനാളുകളിൽ സ്ത്രീകൾ കൈതച്ചക്ക കഴിക്കാൻ പാടില്ല.	
11	ഉപയോഗങ്ങൾ	പഴമായി, ജ്യൂസായി കഴിക്കാം പാകമാകാത്ത ഫലം കറിവയ്ക്കാൻ ഉപയോഗിക്കാം	
12	നാട്ടറിവ് നൽകിയ വ്യക്തി/വിഭാഗം	ഭാരതി, പെരുവക, മാനന്തവാടി, വയനാട് - കർഷകർ	
13	ഉപഭോക്താക്കൾ	പ്രാദേശികം	പ്രാദേശികം
		പുറമേയുള്ളവർ	പുറമേയുള്ളവർ

2.1.3 കാലിത്തീറ്റ (ഫോഡർ) വിളകൾ (ഒന്നാം ഭാഗത്തിൽ ഉൾപ്പെടുത്താത്ത അധിക വിവരങ്ങൾ കൂട്ടിച്ചേർക്കേണ്ടതാണ്)

		ഉദാഹരണം	
1	ചെടി	ചെറിയ മരം	
2	ശാസ്ത്രീയ നാമം	<i>Leucaena leucocephala</i> (Lam) de wit	
3	പ്രാദേശിക നാമം	സിബാബൂൾ/ ഇപ്പിൽ-ഇപ്പിൽ	
4	ഭൂരൂപം/ആവാസകേന്ദ്രം	കരപ്രദേശം, വയലിന്റെ ഒരം	
5	പ്രാദേശിക അവസ്ഥ	മുൻപ് (കാലയളവ്)	ഇല്ല
		നിലവിൽ (കാലയളവ്)	ധാരളം
6	വിത്തിന്റെ/ചെടിയുടെ ഉറവിടം	വിദേശത്തു നിന്നും കാലിത്തീറ്റയായി ഇറക്കുമതി ചെയ്ത സസ്യം	
7	ബന്ധപ്പെട്ട നാട്ടറിവ്	പശുക്കൾക്ക് ഒരു ദിവസം 5 കി.ഗ്രാമിൽ കൂടുതൽ കൊടുത്താൽ വിഷാംശം ഉണ്ടാകും. ഈ തീറ്റ കൊടുത്താൽ കൂടുതൽ പാൽ കിട്ടും.	
8	ഉപയോഗയോഗ്യമായ ഭാഗം	ഇല, ഇളം തണ്ട്	
9	മറ്റു വിവരങ്ങൾ	പ്രകൃത്യാ വിത്തുവിതരണത്തിലൂടെ ഈ സസ്യം എല്ലാ പ്രദേശത്തും വളരും. ആടിനും പശുക്കൾക്കും തീറ്റയായി നൽകും.	
10	നാട്ടറിവ് നൽകിയ വ്യക്തി/ വിഭാഗം	വി.എം.കെ.അടിയോടി, പ്രതിഭാ നഗർ, കിനാനൂർ കരിന്തളം, കാസർഗോട്	
11	ഉപഭോക്താക്കൾ	പ്രാദേശികം	പ്രാദേശികം
		പുറമേയുള്ളവർ	-----



2.1.4 കളച്ചെടികൾ (ഒന്നാം ഭാഗത്തിൽ ഉൾപ്പെടുത്താത്ത അധിക വിവരങ്ങൾ കൂട്ടിച്ചേർക്കേണ്ടതാണ്)

		ഉദാഹരണം
1	ചെടി	കുറ്റിച്ചെടി
2	ശാസ്ത്രീയ നാമം	<i>Chromolaena odorata</i> (L). R.M.King & H.Robinson
3	പ്രാദേശിക നാമം	കമ്മ്യൂണിസ്റ്റ് പച്ച
4	ബാധിക്കുന്ന വിള	തെങ്ങ് മുതലായ ദീർഘകാല വിളകളുള്ള പറമ്പുകളിൽ
5	ദോഷഫലങ്ങൾ	വിളകളുടെ വളം വലിച്ചെടുത്ത് വളരൈപ്പെട്ടെന്ന് വ്യാപിക്കുന്നു
6	കാലാവസ്ഥാ വ്യതിയാനം മൂലമുണ്ടായിട്ടുള്ള മാറ്റങ്ങൾ	വ്യാപനം കൂടി/ കുറഞ്ഞു
7	കാലാവസ്ഥാ വ്യതിയാനത്തെ അതിജീവിക്കുന്ന ഇനമാണോ എന്ന് വ്യക്തമാക്കുക (വെള്ളപ്പൊക്കം, വരൾച്ച ഉൾപ്പെടെയുള്ള കാലാവസ്ഥാ മാറ്റങ്ങൾ)	
8	പ്രാദേശിക അവസ്ഥ	മുൻപ് (കാലയളവ്)
	നിലവിൽ (കാലയളവ്)	ധാരാളം
9	എന്തെങ്കിലും ഉപയോഗങ്ങൾ (വിപണി/സ്വന്തം ഉപയോഗം)	ഈ കളയുടെ വ്യാപനം കുറഞ്ഞു വരുന്നതായി കാണുന്നു.
10	പരിഹാരമാർഗ്ഗങ്ങൾ	പഠിച്ചുകളയൽ
11	ബന്ധപ്പെട്ട നാട്ടറിവ്	പച്ചിലവളമായി ഉപയോഗിക്കാറുണ്ട്. ഔഷധ ഗുണമുണ്ടെന്ന് കരുതപ്പെടുന്നു. ഇതിന്റെ നീളമുള്ള തണ്ടുപയോഗിച്ച് കൂട്ട ഉണ്ടാക്കാറുണ്ട്.
12	1. അധിനിവേശ കളസസ്യമാണോ?	അതെ
	2. എത്രകാലമായി കണ്ടുവരുന്നു?	കഴിഞ്ഞ കുറെ വർഷങ്ങളായി
	3. സ്വാഭാവിക വ്യാപന തോത് എപ്രകാരം?	കൂടുതൽ
13	നാട്ടറിവ് സൂക്ഷിക്കുന്ന വ്യക്തി/വിഭാഗം	കരിമ്പേരികുഞ്ഞമ്പു നായർ, പ്രതിഭാ നഗർ, കിനാനൂർ കരിന്തളം, കാസർഗോഡ്



2.1.5 വിളകളെ ആക്രമിക്കുന്ന കീടങ്ങൾ/ജീവികൾ (ഒന്നാം ഭാഗത്തിൽ ഉൾപ്പെടുത്താത്ത അധിക വിവരങ്ങൾ കൂട്ടിച്ചേർക്കേണ്ടതാണ്)

		ഉദാഹരണം
1	ആക്രമിക്കപ്പെടുന്ന ചെടി/വിള	തെങ്ങ്
2	ഷഡ്‌പദം/ജീവി	ഷഡ്‌പദം
3	ശാസ്ത്രീയ നാമം	<i>Oryctes rhinoceros</i>
4	പ്രാദേശിക നാമം	കൊമ്പൻ ചെല്ലി
5	ബാധിക്കുന്ന ഭാഗം	തെങ്ങോലകളുടെ അകത്ത്
6	ആക്രമണ സമയം/കാലം	എല്ലാ കാലങ്ങളിലും. രാത്രി കാലങ്ങളിൽ വളരെ സജീവം. തെങ്ങിന്റെ ഇളം നാമ്പുകൾ തിന്നു നശിപ്പിക്കുന്നു.
7	കാലാവസ്ഥാ വ്യതിയാനം മൂലമുണ്ടായിട്ടുള്ള മാറ്റങ്ങൾ	വ്യാപന കാലത്തിലെ മാറ്റം, പുതിയ വകഭേദങ്ങളുടെ സാന്നിധ്യം
8	കാലാവസ്ഥാ വ്യതിയാനത്തെ അതിജീവിക്കുന്ന ഇനമാണോ എന്ന് വ്യക്തമാക്കുക (വെള്ളപ്പൊക്കം, വരൾച്ച ഉൾപ്പെടെയുള്ള കാലാവസ്ഥാ മാറ്റങ്ങൾ)	
9	പരിഹാരമാർഗ്ഗങ്ങൾ	ചെല്ലികോലുപയോഗിച്ച് തെങ്ങിന്റെ പോട്ടിൽ നിന്നും കൂത്തിയെടുത്ത് നശിപ്പിക്കാം. മണലും, ഉപ്പും ചേർന്ന മിശ്രിതം തെങ്ങിന്റെ കുമ്പിളും, ഓലകളുടെ ഇടയിലും നിറയ്ക്കുക.
10	ബന്ധപ്പെട്ട നാട്ടറിവ്	ചാണകകുഴിയിലെ പുഴുക്കൾ ഈ കീടത്തിന്റെ ലാർവയാണ്. അതിനാൽ ചാണകപുഴുക്കളെ കൊല്ലുക. ചില കർഷകർ പുഴിയും ഉറുമ്പുപൊടിയും ചേർന്ന മിശ്രിതം ഓലകൾക്കടിയിൽ വിതറും. ഇതിന്റെ ലാർവയെ മണ്ണിരകമ്പോസ്റ്റാക്കാൻ ഉപയോഗിച്ചതിനുശേഷം പ്യൂപ്പയാകുമ്പോൾ കൊല്ലണം.
11	1. അധിനിവേശ ജീവികൾ/ കീടങ്ങളാണോ?	
	2. എത്രകാലമായി കണ്ടുവരുന്നു?	
	3. സാമാന്യ വ്യാപന തോത് എപ്രകാരം?	
12	നാട്ടറിവ് നൽകിയ വ്യക്തി/ വിഭാഗം	കുഞ്ഞമ്പു നായർ, (70 വയസ്) പ്രതിഭാ നഗർ, കരിന്തളം കൃഷ്ണൻ പി.വി., ഓലാട്, പീലിക്കോട്



2.1.6 മണ്ണിനങ്ങൾ

		ഉദാഹരണം
1	മണ്ണിനം	തീരദേശ മണ്ണ്
2	നിറവും ഘടനയും	മഞ്ഞ നിറത്തേ തവിട്ടു നിറം
3	സവിശേഷതകൾ	80% തിന്നു മുകളിൽ മണൽ അടങ്ങിയിരിക്കുന്നു. ഫലപുഷ്ടി കുറഞ്ഞ മണ്ണ്.
4	മണ്ണ് പരിപാലന /സംരക്ഷണ രീതികൾ	തീരപ്രദേശത്ത് കരിങ്കൽ ഭിത്തികെട്ടി സംരക്ഷിക്കുന്നു. തണ്ണീർത്തടങ്ങളുടെ വശങ്ങളിൽ സ്ഥലത്തിനു യോജിച്ച സസ്യങ്ങൾ വച്ചു പിടിപ്പിച്ച് വേലിയാക്കി മണ്ണുസംരക്ഷിക്കാം.
5	മണ്ണിനനുയോജ്യമായ ചെടി/വീള	തെങ്ങ്, മാവ്, മറ്റു ഫലവൃക്ഷങ്ങൾ
6	മണ്ണിൽ അധിവസിക്കുന്ന സസ്യജാലവും ജന്തുജാലവും (മണ്ണിര, മറ്റു വിരകൾ, ഷഡ്പദങ്ങൾ മുതലായവ)	ജന്തുക്കൾ - മണ്ണിര, മറ്റു ചെറിയ വിരകൾ ജീവികൾ - ഷഡ്പദങ്ങൾ, പക്ഷികൾ തുടങ്ങിയവ തെങ്ങ്, മാവ്, കശുമാവ്, പ്ലാവ് തുടങ്ങിയവ. വയലിൽ വിവിധതരം നെല്ലിനങ്ങൾ കൃഷിയായി വളർത്തുന്നു.
7	ബന്ധപ്പെട്ട നാട്ടറിവ്	-----
8	കാലാവസ്ഥാ വ്യതിയാനം മൂലം മണ്ണിന്റെ ഘടന, സവിശേഷത എന്നിവയിലെ മാറ്റങ്ങൾ	-----

2.1.7. വളർത്തുമൃഗങ്ങൾ (ഒന്നാം ഭാഗത്തിൽ ഉൾപ്പെടുത്താത്ത അധികവിവരങ്ങൾ കൂട്ടിച്ചേർക്കേണ്ടതാണ്)

		ഉദാഹരണം	
1	വിഭാഗം	ആടുവർഗ്ഗം	
2	പ്രാദേശികനാമം	നാടൻ ആട്	
3	ശാസ്ത്രീയനാമം	<i>Capra hircus</i>	
4	ഇനം (പ്രാദേശിക ഇനം എടുത്തു പറയണം)	നാടൻ ഇനം	
5	സവിശേഷതകൾ	ഉയരവും, നീളവും കുറവ്, പാലുൽപാദനം കുറവ്, പക്ഷേ പ്രതിരോധ ശേഷി കൂടുതൽ. വളർത്തുവാൻ പ്രത്യേക പരിരക്ഷ ആവശ്യമില്ല	
6	പരിപാലനരീതി	മിക്കവാറും എല്ലാ പച്ചിലകളും ആഹാരമായി കൊടുക്കാം. കൂടാതെ പിണ്ണാക്ക്, കാടി, പുളിയരിപൊടി എന്നിവയും കൊടുക്കാം.	
7	പ്രാദേശിക അവസ്ഥ	മുൻപ് (കാലയളവ്)	ധാരാളം വീടുകളിൽ ആടിനെ വളർത്തിയിരുന്നു
		നിലവിൽ (കാലയളവ്)	വളരെ കുറവ്
8	ഉപയോഗം	പാലിനും, ഇറച്ചിക്കും, തോലിനും ഉപയോഗിക്കുന്നു. കൂടാതെ ആട്ടിൻ കാഷ്ടം വളമായി ഉപയോഗിക്കുന്നു.	
9	ബന്ധപ്പെട്ട നാട്ടറിവ്	ആടിനെ പോറ്റണമെങ്കിൽ കാടിനെ പോറ്റണം എന്നൊരുചൊല്ലുണ്ട്. കൃഷിയില്ലാത്ത സ്ഥലങ്ങളും പുൽമേടുകളും ഉണ്ടെങ്കിൽ മാത്രമേ ആടിനെ വളർത്താൻ സാധിക്കൂ. ആട്ടിൻ പാൽ ഔഷധ ഗുണമുള്ളതാണ്. വാതരോഗത്തിന് ആട്ടിൻ പാൽ ഉത്തമം. കൂട്ടികൾക്ക് ശരീരബലത്തിന് ഈ പാൽ നല്ലതാണ്.	
10	വാണിജ്യാടിസ്ഥാനത്തിലുള്ള വളർത്തൽ (ഉണ്ട്/ഇല്ല)	വളരെ കുറവായി ഉണ്ട്.	
11	നാട്ടറിവ് സൂക്ഷിപ്പുകാരൻ/വിഭാഗം	ജോസഫ്, മുണ്ടൻപറമ്പിൽ, മുന്നിലവ്	



2.1.8 വളർത്തുമത്സ്യങ്ങൾ, അലങ്കാര മത്സ്യങ്ങൾ, മറ്റു വളർത്തു ജലവിഭവങ്ങൾ

		ഉദാഹരണം	
		ശുദ്ധജല മത്സ്യം	
1	മത്സ്യ ഇനം		
2	പ്രാദേശിക നാമം	ആറ്റുവാള	
3	ശാസ്ത്രീയ നാമം	Wallago attu	
4	ഇനം	നാടൻ	
5	സവിശേഷതകൾ (ഇനത്തെയും പ്രാദേശികനാമത്തെയും പറ്റി തദ്ദേശവാസികൾ നൽകുന്ന വിവരം)	വണ്ണം കുറഞ്ഞ പരന്ന് നീളമുള്ള മത്സ്യം. ചെതുവലുകൾ ഇല്ല. ആറുമാസംകൊണ്ട് വളർച്ചയെത്തുന്നു.	
6	ജലരൂപം	കുളം	
7	പ്രാദേശിക അവസ്ഥ	മുൻപ് (കാലയളവ്)	കുറവ്
		നിലവിൽ (കാലയളവ്)	പല കുളങ്ങളിലും ഇതിനെ വളർത്തുന്നു.
8	ഉപയോഗം, ഉപയോഗരീതി	ഭക്ഷണത്തിന്, സ്വന്തം ഉപയോഗം, വാണിജ്യത്തിന്	
9	ബന്ധപ്പെട്ട നാട്ടറിവ്	ആറ്റുമീനിലെ രാജാവാണ് വാള. പണ്ടുകാലങ്ങളിൽ പുഴകളിൽ ധാരാളമായി കണ്ടു വന്നിരുന്ന വാള ഇപ്പോൾ വളരെ വിരളമായി. മണൽവാരിലും പുഴ മലിനീകരണവുമാണ് ഈ മത്സ്യം അപ്രത്യക്ഷമാകാൻ കാരണം.	
10	വാണിജ്യാടിസ്ഥാനത്തിലുള്ള മത്സ്യകൃഷി കാലയളവ് (അർദ്ധവാർഷികം, വാർഷികം)	വാർഷികം	
11	1. അധിനിവേശ/വൈദേശിക ഇനമാണോ?		
	2. എത്രകാലമായി കണ്ടുവരുന്നു?		
	3. സ്വാഭാവിക വ്യാപനതോത് എപ്രകാരം?		
12	നാട്ടറിവ് സൂക്ഷിപ്പുകാരൻ/വിഭാഗം		

2.1.9. വളർത്തുമൃഗങ്ങൾ, പക്ഷികൾ, ഔഷധസസ്യങ്ങൾ, മറ്റ് ജൈവഉത്പന്നങ്ങൾ, തടിയേതര വന വിഭവങ്ങൾ എന്നിവയുടെ വിപണി/ വിപണനമേഖലകൾ

		ഉദാഹരണം	
1	ഏതുതരം മൃഗങ്ങളുടെ/സസ്യങ്ങളുടെ/തടിയേതര വന ഉത്പന്നങ്ങളുടെ വിപണനമാണ് നടക്കുന്നത്	കോഴി ഇറച്ചി	
2	ദിവസവും/ ആഴ്ചയിൽ പ്രവർത്തിക്കുന്ന വിപണിയുടെ പേര് (വീടുവീടാന്തര കച്ചവടം/വഴിയോര കച്ചവടം)	ദിവസവും, വീടുവീടാന്തര കച്ചവടം	
3	സ്ഥലം	പുക്കാവ്, കാട്ടൂർ, പൊള്ളേഴത്തെ, പാതിരപ്പള്ളി, ചെട്ടിക്കോട്	
4	ദിവസവും/ആഴ്ചയിൽ/ദൈവാരം/അർദ്ധവാർഷികം/വാർഷികം/മറ്റുള്ളവ	ദിവസവും	
5	വിപണന ദിവസം	എല്ലാ ദിവസവും	
6	വാർഷികം /അർദ്ധവാർഷിക വിപണി/വിപണന മേളയാണെങ്കിൽ അത് ഏത് മാസം	-----	
7	ഒരു ദിവസം വില്പന നടത്തുന്ന മൃഗങ്ങളുടെ/സസ്യങ്ങളുടെ ശരാശരി എണ്ണം/ അളവ്	120	
8	ഉല്പന്നങ്ങൾ, മൃഗങ്ങൾ, സസ്യങ്ങൾ എന്നിവ ഏതു സ്ഥലത്തുനിന്നാണ് വില്പനയ്ക്കായി എത്തിക്കുന്നത്.	തമിഴ്നാട്ടിൽ നിന്നും	
9	ഏതു സ്ഥലത്തേക്കാണ് ഇവ കൊണ്ടുപോകുന്നത്	പ്രാദേശികമായി ഉപയോഗിക്കുന്നു	



ഉപവിഭാഗം: 2.2.

കാർഷികേതര ജൈവവൈവിധ്യം

(ഫോറങ്ങൾ 2.2.1. മുതൽ 2.2.9വരെ)



2.1.10. സംരക്ഷക കർഷകരുടെ (Custodian farmers) ഫാം സ്കൂൾ സംബന്ധിച്ചുള്ള വിവരങ്ങൾ*

1	ഫാം സ്കൂൾ നടത്തുന്ന സംരക്ഷക കർഷകന്റെ പേര്, മേൽവിലാസം, ഫോൺ നം.		
2	ഫാം സ്കൂളിന്റെ ആകെ വിസ്തൃതി		
3	പ്രസ്തുത സംരക്ഷക കർഷകന്റെ നേതൃത്വത്തിൽ സംരക്ഷിച്ചു വരുന്ന പരമ്പരാഗത വിളയിനങ്ങൾ ഏവ?	പ്രാദേശിക ഇനം	
		ശാസ്ത്രീയ നാമം	
4	ഓരോ ഇനങ്ങളുടെയും സവിശേഷതകൾ	ഓരോ ഇനത്തിന്റേയും കൃഷിയിടത്തിന്റെ ഏകദേശ വിസ്തൃതി	
5	പ്രസ്തുത വിളയിനങ്ങളുടെ സംരക്ഷണവുമായി ബന്ധപ്പെട്ട പരമ്പരാഗത കൃഷി അറിവുകൾ	കൃഷിപ്പൊലം	
6	പ്രസ്തുത വിളയിനങ്ങളുടെ പരിപാലന മാർഗ്ഗങ്ങൾ		
7	കാലാവസ്ഥാ വ്യതിയാനം മൂലം കൃഷിയിലുണ്ടായ മാറ്റങ്ങൾ		
8	ഫാം സ്കൂളിൽ സംരക്ഷിച്ചുവരുന്ന കാർഷിക വിളകളിൽ കാലാവസ്ഥാ വ്യതിയാനത്തെ അതിജീവിക്കുന്ന ഇനങ്ങളെക്കുറിച്ച് വ്യക്തമാക്കുക (വെള്ളപ്പൊക്കം, വരൾച്ച ഉൾപ്പെടെയുള്ള കാലാവസ്ഥാ മാറ്റങ്ങൾ)		
9	വിത്തിന്റെ/ ചെടിയുടെ ഉറവിടം		
10	ഉപയോഗങ്ങൾ		
11	ഫാം സ്കൂളിൽ വികസിപ്പിക്കുന്ന മുഖ്യവർദ്ധിത ഉൽപ്പന്നങ്ങൾ	പ്രാദേശിക ഇനം	
		മുഖ്യ വർദ്ധിത ഉൽപ്പന്നങ്ങൾ	
12	വിപണി (മുഖ്യവർദ്ധിത ഉൽപ്പന്നങ്ങൾ ഒഴികെയുള്ളവയുടെ)	ഉപയോക്താക്കൾ	പ്രാദേശികം
			പുറമെയുള്ളവർ
13	ഫാം സ്കൂളുകൾ പുതുതായി തുടങ്ങാൻ സാധിക്കുന്ന സംരക്ഷക കർഷകരുടെ വിശദാംശങ്ങൾ		

2.2 കാർഷികേതര ജൈവവൈവിധ്യം

2.2.1 വൃക്ഷങ്ങൾ, കുറ്റിച്ചെടികൾ, ഓഷധികൾ, കിഴങ്ങുവർഗ്ഗങ്ങൾ, പൂല്ലിനങ്ങൾ, വളളിച്ചെടികൾ, മുതലായവ

		ഉദാഹരണം
1	പ്രാദേശിക നാമം	അത്തി
2	ശാസ്ത്രീയ നാമം	<i>Ficus racemosa</i> L.
3	സസ്യവിഭാഗം	സപുഷ്പികൾ
4	സ്വഭാവം (വൃക്ഷങ്ങൾ/കുറ്റിച്ചെടികൾ/ഓഷധികൾ/ കിഴങ്ങുവർഗ്ഗങ്ങൾ/പൂല്ലിനങ്ങൾ/വളളിച്ചെടികൾ)	മരം - നവംബർ-ഡിസംബർ മാസങ്ങളിൽ പൂഷ്പിച്ചു കായ്ക്കുന്നു. പഴങ്ങൾ ഭക്ഷ്യയോഗ്യം.
5	ആവാസ കേന്ദ്രം	വന്യമായി കാണപ്പെടുന്നവ (വെളിമ്പ്രദേശങ്ങളിലും, വഴിയോരങ്ങളിലും മറ്റും യാതൊരുവിധ പരിപാലനവുമില്ലാതെ സ്വാഭാവികമായി വളരുന്നവ)
		വീട്ടുവളപ്പുകളിൽ പരിപാലിച്ചു വളർത്തുന്നവയാണോ?
6	പ്രാദേശിക അവസ്ഥ	മുൻപ് (കാലയളവ്)
		കൂടുതൽ
	നിലവിൽ (കാലയളവ്)	വിരളം
7	ഉപയോഗം	
	1. ഔഷധമായി ഉപയോഗിക്കുന്നവയാണോ? (മനുഷ്യനിലും, മൃഗങ്ങളിലും)	
	2. അലങ്കാരത്തിന് ഉപയോഗിക്കുന്നവയാണോ?	
	3. കാലിത്തീറ്റയായി ഉപയോഗിക്കുന്നവയാണോ?	
	4. ഭക്ഷ്യയോഗ്യമാണോ? ആണെങ്കിൽ ഭക്ഷ്യയോഗ്യമായ ഭാഗം	
	5. തടിവിഭവമായി ഉപയോഗിക്കുന്നവയാണോ?	
	6. ധൂമ്ര/ ചർവ്വണ ഉപയോഗമുള്ളവയാണോ?	
	7. മറ്റു ഉപയോഗങ്ങൾ	
8	പ്രാധാന്യം	നാൽപ്പാമരത്തിൽ ഒന്ന് - ഔഷധവൃക്ഷം

9	ശേഖരിക്കപ്പെടുന്ന ഭാഗം	തൊലി, കായ, വേര്
10	ബന്ധപ്പെട്ട നാട്ടറിവ്	അത്തി വേരു മുറിച്ചാൽ കിട്ടുന്ന രസം മരുന്നിന് ഉപയോഗിക്കുന്നു. കൂങ്കുമ്പുവിനു പകരം ഇതുപയോഗിക്കുന്നു. നാൽപ്പാമരത്തി എണ്ണയിലെ ഒരു പ്രധാന ഘടകം. വിളർച്ച, ബലക്ഷയം, ഇവ മാറാൻ അത്തിപ്പഴം നല്ലത്. നാൽപ്പാമരത്തിൽ ഒന്ന്
11	മറ്റു വിവരങ്ങൾ	കാതലില്ലാത്ത തടി. ദിവ്യതം കൽപ്പിക്കപ്പെടുന്ന വൃക്ഷം. കാർത്തിക നക്ഷത്രക്കാരുടെ വൃക്ഷം
12	നാട്ടറിവ് സൂക്ഷിപ്പുകാരൻ/ വിഭാഗം	പേര്, മേൽവിലാസം

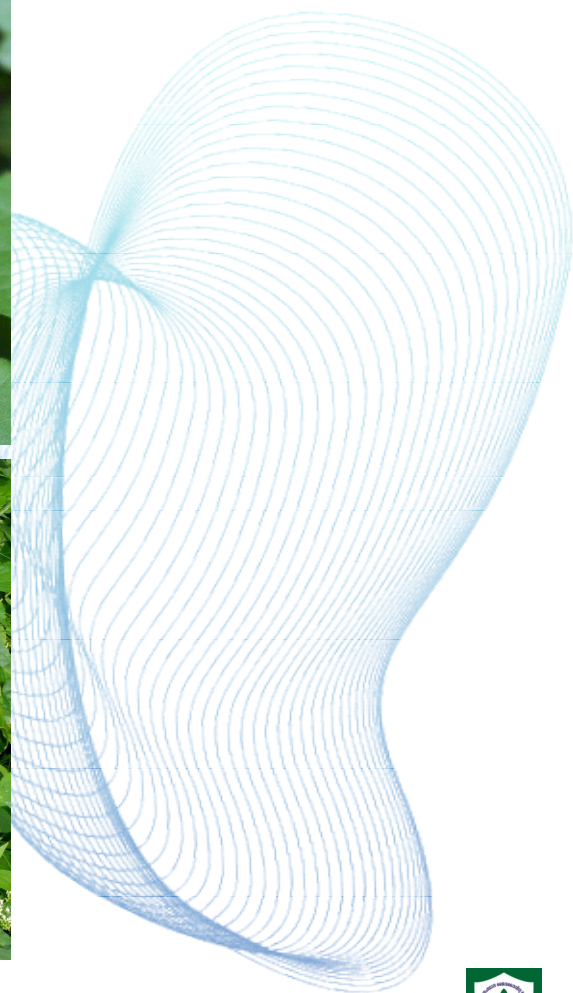


2.2.2 അധിനിവേശ/ വൈദേശിക സസ്യങ്ങൾ

		ഉദാഹരണം	
1	പ്രാദേശിക നാമം	അക്ഷൈത്യ	
2	ശാസ്ത്രീയ നാമം	<i>Acacia auriculiformis</i>	
3	സസ്യവിഭാഗം	സപുഷ്പികൾ	
4	സ്വഭാവം (വൃക്ഷങ്ങൾ/കുറ്റിച്ചെടികൾ/ഓഷധികൾ/ കിഴങ്ങുവർഗ്ഗങ്ങൾ/പുല്ലിനങ്ങൾ/വളളിച്ചെടികൾ)	മരം	
5	ആവാസ കേന്ദ്രം	വന്യമായി കാണപ്പെടുന്നവ (വെളിമ്പ്രദേശങ്ങളിലും, വഴിയോരങ്ങളിലും മറ്റും യാതൊരുവിധ പരിപാലനവുമില്ലാതെ സ്വാഭാവികമായി വളരുന്നവ)	അതെ
		വീട്ടുവളപ്പുകളിൽ പരിപാലിച്ച് വളർത്തുന്നവയാണോ?	അതെ
6	പ്രാദേശിക അവസ്ഥ	മുൻപ് (കാലയളവ്)	കുറവ്
		നിലവിൽ (കാലയളവ്)	കൂടുതൽ
8	ഉപയോഗം	തടി ഫർണിച്ചർ ഉണ്ടാക്കാൻ ഉപയോഗിക്കുന്നു.	
9	ശേഖരിക്കപ്പെടുന്ന ഭാഗം	തടി	
10	ദോഷഫലങ്ങൾ	അക്ഷൈത്യയുടെ സാന്നിധ്യം പ്രാദേശികമായി ജലദൗർലഭ്യത്തിന് കാരണമാകുന്നു. പുമ്പോടി അലർജിയ്ക്ക് കാരണമാകുന്നു.	
11	പരിഹാരമാർഗ്ഗങ്ങൾ	മുറിച്ചുമാറ്റൽ	
12	ആണെങ്കിൽ 2018 ലെ പ്രളയത്തിനുശേഷം വ്യാപിച്ചുതുടങ്ങിയതാണോ?	അല്ല.	
13	നാട്ടറിവ് സൂക്ഷിപ്പുകാരൻ/ വിഭാഗം	പേര്, മേൽവിലാസം	



ധൂത്രരാഷ്ട്രപച്ച



2.2.3 ശുദ്ധജല/മലിനജല ജൈവവൈവിധ്യം (സസ്യങ്ങൾ)

1	2	3	4	5		6		7	8	9	10
				ആവംസരക്രമം		പ്രാദേശിക അവസ്ഥ					
				വന്യമാ യി കാണു നമ്പ	വീട്ടുവ മീപ്പ്	മൂൻപ് (കാലയള വ്)	നിയ വിൽ (കാലയള വ്)				
ഉൾഘാ ണണം	<i>Monochoria vaginalis</i> (Bwacm f)c.Presl.	സപുഷ്പി, ഓഷധി	ചെറിയ നീണ്ട തുലകൾ, വയലയ്യ നിറത്തിൽ ചെറിയ പൂവ്	തൊടു കൾ, കൂളി ണങ്ങൾ, നെൽപ്പൊ ണങ്ങൾ	-	കൂടുതൽ	കുറവ്	-----	വെട്ടും, തുലയും, ഔഷധ ഗുണമു ത്തവയാണ്	നീലോൽപലം, കരിങ്കുവളം ഏന്നീ പേരുകളിലും അറിയപ്പെടുന്നു	പേര്, വിഭാസം
കാക്ക മ്പോള											
ആശ്രി കൻ പായൽ	<i>Salvinia molesta</i>	പന്നൽ ചെടികൾ ഓഷധി	വെള്ളത്തിന്റെ മുകളിൽ കൂടി യായി തിങ്ങിവള രുന്നു, അടുകുടിവച്ചിട്ടുള്ള തുലകൾ	വയലയ്യ കൾ, കൂളി ണങ്ങൾ, തടാക ണങ്ങൾ	കൂളി ണങ്ങൾ,		കൂടു തൽ	ജൈവ വളം	----	വിദേശ സസ്യം. തിങ്ങിവളരുന്നതി ന്നാൽ ജലോരയ ത്തിന്റെ അടിയി ലേയിൽ സൂക്ഷ്മപ കാരം കടത്തിവി ടുന്നില്ല	"
താമര	<i>Nelumbo nucifera</i> Gaertner	സപുഷ്പി, ഓഷധി	ഓലിയുള്ള പൂഷ്പങ്ങൾ, ജല ത്തിൽ നിന്നും ഉയർന്നു നിൽക്കുന്ന തുല കൾ. പൂഷ്പങ്ങൾ പകൽ സമയം വിടരുന്നു.	കൂളം, തടാക ണങ്ങൾ	കൂളി ണങ്ങൾ,	കൂടുതൽ	കുറവ്	അലങ്കാര ത്തിന്, പൂജാ പൂഷ്പം, ഔഷധം	തുലത്തിൽ ഉണക്കി കൊണ്ടാട്ടം ഉണ്ടാ ക്കുന്നു.	വളരെ ഓലിയുള്ള പൂക്കൾ, പകൽ വിടരുന്നു	"



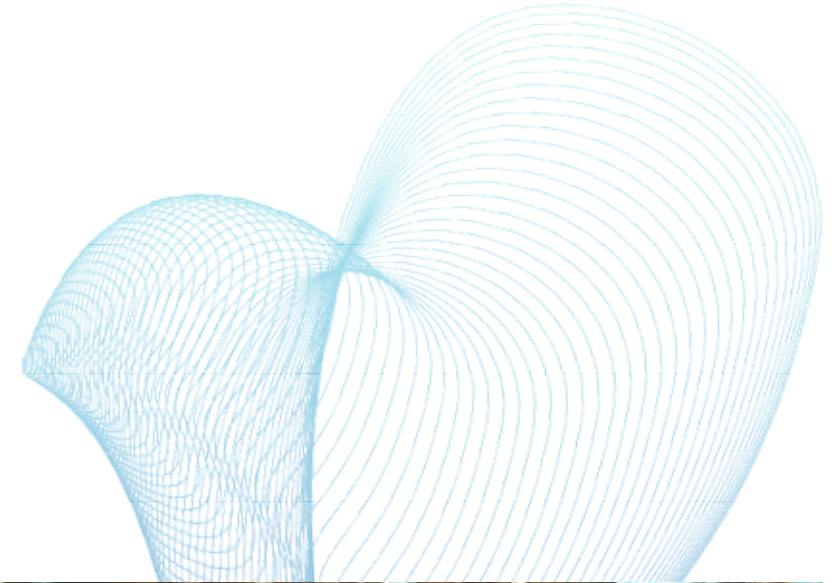
2.2.4. ശൃലജല/ ഓരുജല ജൈവവൈവിധ്യം (ജന്തുക്കൾ)

1	2	3	4	5		6		7	8	9	10
				ആവാസകേന്ദ്രം		പ്രാദേശിക അവസ്ഥ					
				വന്യമായിട്ടുള്ളവ	വീട്ടുവളപ്പിലുള്ളവ	മൂൻപ് (കാലയളവ്)	നിലവിൽ (കാലയളവ്)				
ഉദാഹരണം പച്ചത്തവള	<i>Rana hexadactyla</i>	ഉയേജീവി	പുറം പച്ചനിറം, അടി വശം വെളുപ്പ്	കുളങ്ങൾ, വയലുകൾ, തോടുകൾ	-	ധാരാളം	അപൂർവ്വം	ഇതിന്റെ ഇറച്ചി ഭക്ഷിക്കും	ഇതിന്റെ ഞരമ്പു കളയാതെ ഉപയോഗിക്കരുത്	ഈ ജീവിധാരാളം കൊതുകളെ തിന്നുന്നതിനായി കുന്നു	പേര്, മേൽവിലാസം
കാതാമ	<i>Testudo elegans</i>	"	തോടിനു കട്ടികൂടുതൽ, കറുപ്പുനിറം	"	കുളങ്ങൾ	"	വളരെ കുറവ്	മാംസം ഭക്ഷ്യയോഗ്യം, ഔഷധമായും	ഇതിന്റെ ചുട്ടുരക്തത്തിൽ പഞ്ചസാര ചേർത്ത് കുട്ടികളുടെ നാവിൽ തൊട്ടുകൊടുത്താൽ വലിവ് (ആസ്മ) മാറിക്കിട്ടും. ഇതിന്റെ മാംസം ഭക്ഷിച്ചാൽ അർശ്വസ്ഥരോഗം കുറയും	-----	"
വെള്ളാമ	-----	"	ശരീരത്തിന്റെ അടിവശം വെളുപ്പുനിറം. പുറം തോടിന് നല്ല കട്ടി	"	-	"	"	അപൂർവ്വമായി മാംസം ഭക്ഷണത്തിനുപയോഗിക്കുന്നു	ഇതിന്റെ മാംസം കഴിച്ചാൽ വെള്ളപ്പൊക്കം രോഗം ഉണ്ടാകും	കൂടുതൽ മുട്ടയിടും	"



2.2.5. വന്യമത്സ്യ വൈവിധ്യം (ഉൾനാടൻ/ ഓരുജല/ സമുദ്ര മത്സ്യവൈവിധ്യം)

1	പ്രാദേശിക നാമം	നാടൻ വരാൽ	
2	ശാസ്ത്രീയ നാമം	<i>Channa striatus</i>	
3	ജന്തുവിഭാഗം	ഉൾനാടൻ	
		ഓരുജലം	
		കടൽ	
4	സവിശേഷതകൾ	പുറം കറുത്തതും വയർഭാഗം വെളുത്ത നിറത്തോടു കൂടിയതും. നീണ്ടുരുണ്ട മത്സ്യം. തല വലുത്, വഴുവഴുപ്പ്	
5	നദി/തോട്/കായൽ (പേര്)	തോട്, കുളം, വയൽ	
6	പ്രാദേശിക അവസ്ഥ	മുൻപ് (കാലയളവ്)	ധാരാളം
		നിലവിൽ (കാലയളവ്)	വളരെ കുറവ്
7	ഉപയോഗം	വാണിജ്യം	-----
		വാണിജ്യേതരം	ക്ഷേണത്തിന്
8	ബന്ധപ്പെട്ട നാട്ടറിവ്	ഔഷധഗുണം ഉണ്ടെന്ന് വിശ്വാസം. പ്രസവ രക്ഷയ്ക്കും, മുറിവ് ഉണങ്ങുന്നതിനും ഉത്തമം. ആഴത്തിലുള്ള മുറിവുകളിൽ മാംസം ഉണ്ടാകാൻ ഈ മത്സ്യം കഴിക്കുന്നത് നല്ലതാണ്.	
9	മറ്റ് വിവരങ്ങൾ	കുടുതൽ ചേറുള്ള തോടുകളിൽ ഇത് കൂടുതലായി കാണുന്നു. ചെറു മത്സ്യങ്ങൾ മറ്റു ജീവികൾ ഇവയുടെ ആഹാരം. ചൂണ്ടയിട്ടും, വല ഉപയോഗിച്ചും ഇതിനെ പിടിക്കുന്നു.	
10	നാട്ടറിവ് സൂക്ഷിപ്പുകാരൻ/വിഭാഗം		



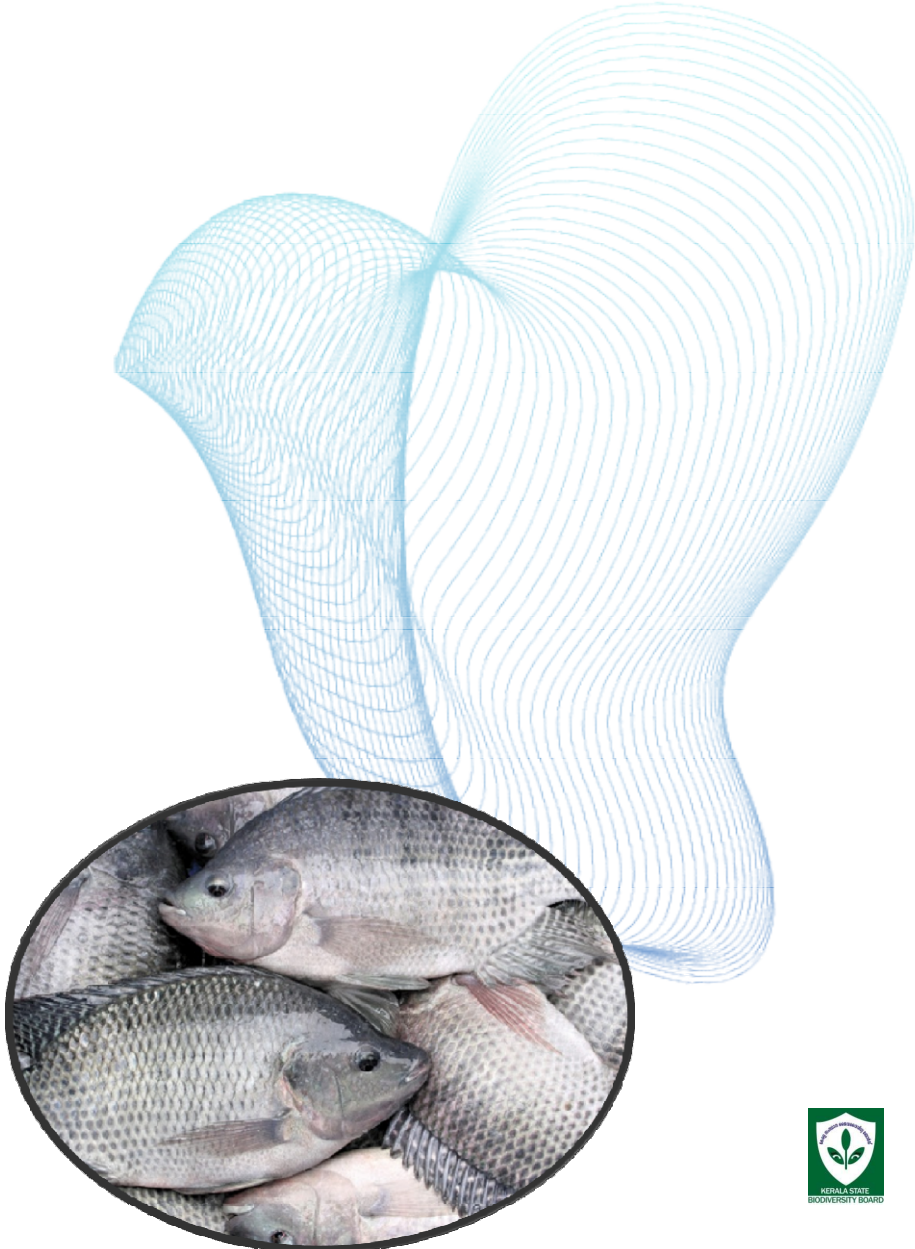
2.2.6. വന്യജന്തുജാലങ്ങൾ (സസ്തനികൾ/പക്ഷികൾ/ഉരഗങ്ങൾ/ഉഭയജീവികൾ/ഷഡ്‌പദങ്ങൾ/മറ്റു ജന്തുജാലങ്ങൾ) (വനത്തിനുള്ളിൽ കാണപ്പെടുന്നത് ഒഴികെയുള്ളവ)

		ഉദാഹരണം
1	ജന്തുവിഭാഗം	ഷഡ്‌പദം
2	പ്രാദേശിക നാമം	തേനീച്ച
3	ശാസ്ത്രീയ നാമം	<i>Apis dorsata</i>
4	ആവാസകേന്ദ്രം	മരങ്ങൾ, കുറ്റിച്ചെടികൾ
5	വിശദീകരണം	വലുപ്പമേറിയവയാണ്, തവിട്ടുനിറം
6	കാണപ്പെടുന്ന കാലം	എല്ലാ കാലത്തും
7	പ്രാദേശിക അവസ്ഥ	മുൻപ് (കാലയളവ്)
		നിലവിൽ (കാലയളവ്)
8	ഉപയോഗങ്ങൾ	തേൻ എടുക്കുന്നു.
9	ബന്ധപ്പെട്ട നാട്ടറിവ്	തേൻ ഔഷധമായി ഉപയോഗിക്കുന്നു.
10	വേട്ടയാടപ്പെടുകയോ പിടിക്കുകയോ ചെയ്യുന്നുണ്ടോ? എങ്കിൽ ഏത് രീതി	ഇല്ല
11	മറ്റ് വിവരങ്ങൾ	തറനിരപ്പിൽ നിന്നും ഉയരത്തിലായി തുറസ്സായ മരശിഖരങ്ങളിലാണ് കൂടുകൂട്ടുന്നത്.
12	നാട്ടറിവ് സൂക്ഷിപ്പുകാരൻ/വിഭാഗം	പേര്, മേൽവിലാസം



2.2.7. അധിനിവേശ/ വൈദേശിക ജന്തുക്കൾ

		ഉദാഹരണം	
1	പ്രാദേശിക നാമം	തിലാപ്പിയ	
2	ശാസ്ത്രീയ നാമം	<i>Oreochromis mossambica</i>	
3	ജന്തുവിഭാഗം	മത്സ്യം	
4	സവിശേഷതകൾ	ശുദ്ധജലത്തിൽ വളരുന്നു. പരന്ന് കാണപ്പെടുന്നു.	
5	ആവാസ കേന്ദ്രം	വന്യമായി കാണപ്പെടുന്നവ (വെളിമ്പ്രദേശങ്ങളിലും, വഴിയോരങ്ങളിലും മറ്റും യാതൊരുവിധ പരിപാലനവുമില്ലാതെ സ്വാഭാവികമായി വളരുന്നവ)	അതെ
		വീട്ടുവളപ്പുകളിൽ പരിപാലിച്ച് വളർത്തുന്നവയാണോ?	അതെ
6	പ്രാദേശിക അവസ്ഥ	മുൻപ് (കാലയളവ്)	കുറവ്
		നിലവിൽ (കാലയളവ്)	കൂടുതൽ
8	ഉപയോഗം	ഭക്ഷണമായി ഉപയോഗിക്കുന്നു.	
9	ശേഖരിക്കപ്പെടുന്ന ഭാഗം	മത്സ്യം മുഴുവനായും	
10	ദോഷഫലങ്ങൾ	തനന്തിനങ്ങളായ ജലജീവികളുടെ നിലനിൽപ്പിനെ ബാധിക്കുന്നു.	
11	പരിഹാരമാർഗ്ഗങ്ങൾ	സ്വാഭാവിക ജലാശയങ്ങളിൽ ഇവയെ നീക്കേപ്പിക്കരുത്.	
12	ആണെങ്കിൽ 2018 ലെ പ്രളയത്തിനുശേഷം വ്യാപിച്ചുതുടങ്ങിയതാണോ?	അല്ല.	
13	നാട്ടറിവ് സൂക്ഷിപ്പുകാരൻ/ വിഭാഗം	പേര്, മേൽവിലാസം	



2.2.8. തീരദേശ- സമുദ്ര സസ്യജാലങ്ങൾ

1	2	3	4	5		6	7	8	9	10
				പ്രാദേശിക അവസ്ഥ	ശേഖരിക്കുന്ന ഭാഗം (ഉണ്ടെങ്കിൽ)					
സസ്യ വിഭാഗം	പ്രാദേശിക നാമം	ശാസ്ത്രീയ നാമം	ആവാസ കേന്ദ്രം	മുൻപ് (കാലയളവ്)	നിലവിൽ (കാലയളവ്)	ശേഖരിക്കുന്ന ഭാഗം (ഉണ്ടെങ്കിൽ)	വാണിജ്യോപയോഗം (ഉണ്ടെങ്കിൽ)	പൊതു ഉപയോഗങ്ങൾ	ബന്ധപ്പെട്ട നാട്ടറിവ്	നാട്ടറിവ് നൽകിയ വ്യക്തി/വിഭാഗം (പേര്, വിലാസം, ഫോൺ നം.)
ഉദാഹരണം പായലുകൾ	സീവീഡ്	<i>Sargassum Sp.</i>	കടൽ	ധാരാളം	കുറവ്	സമുലം	വളമായി ഉപയോഗിക്കുന്നു.	വളമായിട്ട്	---	പേര്, വിലാസം



2.2.9. തീരദേശ- സമുദ്ര ജന്തുജാലങ്ങൾ

1	2	3	4	5		6	7	8	9	10
				പ്രാദേശിക അവസ്ഥ						
ജന്തു വിഭാഗം	പ്രാദേശിക നാമം	ശാസ്ത്രീയ നാമം	ആവാസ കേന്ദ്രം	മുൻപ് (കാലയളവ്)	നിലവിൽ (കാലയളവ്)	ശേഖരിക്കുന്ന ഭാഗം (ഉണ്ടെങ്കിൽ)	വാണിജ്യോപയോഗം (ഉണ്ടെങ്കിൽ)	പൊതു ഉപയോഗങ്ങൾ	ബന്ധപ്പെട്ട നാട്ടറിവ്	നാട്ടറിവ് നൽകിയ വ്യക്തി/വിഭാഗം (പേര്, വിലാസം, ഫോൺ നം.)
ഉദാഹരണം ഉദാഹരണങ്ങൾ	കടലാമ	<i>Olive ridley</i>	കടൽ	ധാരാളം	കുറവ്	---	--	--	മുട്ടയിടാനായി തീരത്ത് എത്തുന്നു.	പേര്, വിലാസം
മത്സ്യം	അയല	<i>Rastrelliger kanagurta</i>	കടൽ	ധാരാളം	കുറവ്	മത്സ്യം	കയറ്റുമതി ചെയ്യുന്നു	ആഹാരമായി ഉപയോഗിക്കുന്നു.	ഒരേതരം 3 ഫാറ്റി ആസിഡ് കൂടുതലായി കാണപ്പെടുന്നു.	പേര്, വിലാസം

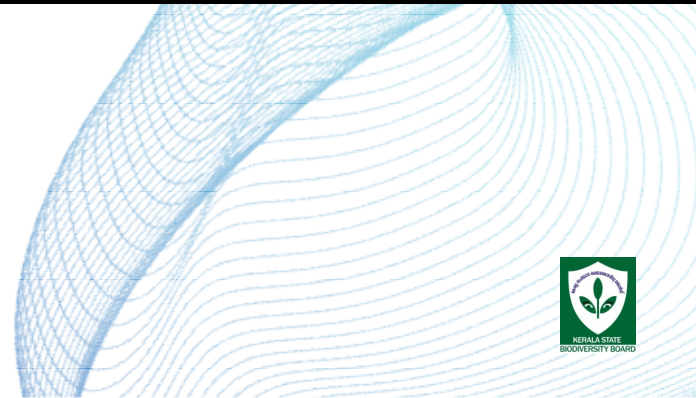


2.3.1 ആവാസവ്യവസ്ഥാ വൈവിധ്യം

		ഉദാഹരണം
1	ആവാസവ്യവസ്ഥ (ഏതുതരമെന്ന് വ്യക്തമാക്കുക)	നെൽപ്പാടം
2	കാണപ്പെടുന്ന പ്രാദേശിക സ്ഥലം (പ്രാദേശിക നാമം ഉണ്ടെങ്കിൽ എഴുതുക)	പുഞ്ചക്കരി
3	വിസ്തൃതി	5 ഹെക്ടർ
4	ഉടമസ്ഥാവകാശം (പൊതുവക/ സ്വകാര്യം)	സ്വകാര്യം
5	കാണപ്പെടുന്ന സസ്യജാലം	നെല്ല്, കീഴാർനെല്ല്, തഴുതാമ, ബ്രഹ്മി, തുടങ്ങിയവ
6	കാണപ്പെടുന്ന ജന്തുജാലം	തവള, നീർക്കേലി, ചേര, ശലഭങ്ങൾ, തുടങ്ങിയവ
7	പ്രദേശത്ത് മാത്രം കണ്ടുവരുന്ന (തദ്ദേശീയമായിട്ടുള്ള) സസ്യങ്ങൾ (Endemic) ജന്തുക്കൾ	പ്രത്യേക ഇനമുണ്ടെങ്കിൽ എടുത്തു പറയുക പ്രത്യേക ഇനമുണ്ടെങ്കിൽ എടുത്തു പറയുക
8	സംരക്ഷണാവസ്ഥ	നിലവിൽ കൃത്യമായ ഇടവേളകളിൽ കൃഷി ചെയ്ത് സംരക്ഷിച്ചു വരുന്നു.
9	ഉപയോഗങ്ങൾ	കൃഷിയ്ക്ക്, ജലലഭ്യത, മറ്റു ജീവജാലങ്ങളുടെ നിലനിൽപ്പ്
10	ബന്ധപ്പെട്ട ഐതീഹ്യങ്ങൾ (ഉണ്ടെങ്കിൽ)	രേഖപ്പെടുത്തിയവ
		വാായ്മൊഴിയായിട്ടുള്ളവ
11	കാലാവസ്ഥാ വ്യതിയാനം മൂലം പ്രാദേശികമായിട്ട് വന്നിട്ടുള്ള മാറ്റങ്ങൾ	കൃഷി നാശം, കീടബാധ, രോഗബാധ
12	ഭൂവിനിയോഗത്തിലെ മാറ്റങ്ങൾ	നെൽകൃഷി തുടർന്നുവരുന്നു.
13	മലിനീകരണത്തിന്റെ ഉറവിടവും വ്യാപ്തിയും (ഉണ്ടെങ്കിൽ)	കുറഞ്ഞ തോതിൽ കീടനാശിനി മൂലമുള്ള മലിനീകരണം
14	മറ്റു പാരിസ്ഥിതിക വെല്ലുവിളികൾ/ ഭീഷണികൾ	നിലംനികത്തൽ
15	ദുരന്തനിവാരണ അതോറിറ്റിയുടെ ദുരന്തസാധ്യതാ പട്ടികയിൽപ്പെട്ട പ്രദേശമാണോ? (ഉദാ:- പ്രളയം, മണ്ണിടിച്ചിൽ, ഉരുൾപ്പൊട്ടൽ, തുടങ്ങിയവ)	അല്ല
16	ആശ്രയിച്ചു ജീവിക്കുന്ന വിഭാഗങ്ങൾ	കർഷകർ, ദേശാടന പക്ഷികൾ, തുടങ്ങിയവ
17	ജൈവവൈവിധ്യ പൈതൃക കേന്ദ്രം/ പ്രാദേശിക ജൈവവൈവിധ്യ പൈതൃക കേന്ദ്രമായി സംരക്ഷിക്കുന്നതിന് അനുയോജ്യമായ പ്രദേശമാണോ? വിശദമാക്കുക	അല്ല.
18	നാട്ടറിവ് നൽകിയ വ്യക്തി/ സംഘടനയുടെ പേര് വിലാസം, ഫോൺ നം.	ശ്രീധരൻ, 71 വയസ്സ്, പുഞ്ചക്കരി, വെള്ളായണി.



© bimalkc@gmail.com



കേരള സംസ്ഥാന ജൈവവൈവിധ്യ ബോർഡ്
2.4. പൂർവ്വാനുമതി പത്രം (PRIOR INFORMED CONSENT (PIC))

ജൈവവൈവിധ്യവുമായി ബന്ധപ്പെട്ട പരമ്പരാഗത അറിവുകളുടെ വിവരശേഖരണം അറിവുസൂക്ഷിപ്പുകാരന്റെ/ വിവരദാതാവിനെക്കുറിച്ചുള്ള വിവരങ്ങൾ:

പേര്, വിലാസം	വയസ്സ്	ലിംഗം	പരമ്പരാഗത തൊഴിൽ	നിലവിലെ തൊഴിൽ	വിദ്യാഭ്യാസ യോഗ്യത	വിവരശേഖരണം നടത്തിയ തീയതി

വിവരങ്ങൾ			വിവരങ്ങളുടെ ഉറവിടം				നേട്ടങ്ങളുടെ പങ്കുവയ്ക്കൽ				
വെളിപ്പെടുത്താത്ത വിവരങ്ങൾ	ഭാഗികമായി വെളിപ്പെടുത്തിയ വിവരങ്ങൾ	പൂർണ്ണമായി വെളിപ്പെടുത്തിയ വിവരങ്ങൾ	വ്യക്തി	കുടുംബം	വിഭാഗം	സാമ്പത്തികം	സാമ്പത്തികേതരം				

ഉപയോഗിക്കുന്ന സസ്യങ്ങൾ/ ജന്തുക്കളെ സംബന്ധിക്കുന്ന വിവരങ്ങൾ

പ്രാദേശിക നാമം	ശാസ്ത്രീയ നാമം	സ്വഭാവ സവിശേഷത	ആവാസകേന്ദ്രം	ഉപയോഗിക്കുന്ന ഭാഗം/ ഭാഗങ്ങൾ		

പ്രസ്തുത നാട്ടറിവിന്റെ ഉപയോഗം/ ഉപയോഗരീതി:

ഔഷധമാണെങ്കിൽ അളവ്, സമയം, കാലയളവ് (മനുഷ്യർക്കും, മൃഗങ്ങൾക്കും)	ഏത് രോഗത്തിന് ഫലപ്രദം	രോഗലക്ഷണങ്ങൾ	കഴിക്കാവുന്നവ	പുറമേ ഉപയോഗിക്കാവുന്നവ	ഉപയോഗിക്കേണ്ട സമയത്ത് ശ്രദ്ധിക്കേണ്ട കാര്യങ്ങൾ

..... തീയതിയിൽ താമസിക്കുന്ന

ശ്രീ./ശ്രീമതി..... യുടെ പൂർണ്ണസമ്മതത്തോടെയാണ് പ്രസ്തുത വിവരശേഖരണം നടത്തിയിട്ടുള്ളത്.

വിവരശേഖരണം നടത്തിയ വ്യക്തി:

വിവരം നൽകിയ വ്യക്തി/ വ്യക്തികളുടെ പേരും

ഒപ്പും



